



الگوی احیا و ارتقاء مرغ لاین آرین؛ رویکردی بهینه و عملیاتی



گزارش سیاستی - تیر ۱۴۰۳

بِسْمِ اللَّهِ الرَّحْمَنِ الرَّحِيمِ

وَالَّذِينَ جَاهَدُوا فِينَا لَنَهْدِيَنَّهُمْ سُبُلَنَا
وَأَن هَا كِه دَر رَاه مَا (بَا خَلُوص نِيَت) جِهَاد كَنَنَد، قَطْعَا بِه
رَاه هَاي خُود، هِدَايَتَشَان خَوَاهِيم كَرَد.

الگوی احیا و ارتقاء مرغ لاین آراین؛ رویکردی بهینه و عملیاتی



الگوی احیا و ارتقاء مرغ لاین آراین؛ رویکردی بهینه و عملیاتی

کشاورزی	گروه موضوعی:
سیاستی	نوع گزارش:
۱۴۰۳۰۵۶۲۲	شناسه:
۱۴۰۳/۰۴/۱۵	تاریخ انتشار:
مهدی خداوردی	تهیه و تدوین:
مهدی سروی	اظهاری نظر کننده:
محمد امینی رعیا	ناظر علمی:

اندیشکده اقتصاد مقاومتی یک کانون تفکر است که در سال ۱۳۹۵ آغاز به کار نمود و با ماموریت «تصمیم سازی برای حل مسائل کشور در راستای تحقق اقتصاد مقاومتی» فعالیت می‌کند.

مطابق با تعریف اندیشکده، اقتصاد مقاومتی یک «الگوی حکمرانی اقتصادی» است، به این معنا که سیاست‌ها، قوانین، قواعد و اقدامات طوری طراحی شود که اقتصاد کشور با کمترین اثرپذیری از تکان‌های داخلی و خارجی، رشد و پیشرفت پایدار داشته باشد.

«ترسیم وضع مطلوب با استفاده از منابعی همچون مبانی انقلاب اسلامی و قانون اساسی»، «توصیف وضع موجود مبتنی بر واقعیت‌های میدانی»، «شناسایی شبکه مسائل در هر حوزه موضوعی و طراحی راهکار عملیاتی برای حل آن مبتنی بر مطالعه، کسب مشورت از خبرگان و بررسی تجربیات جهانی»، «ترویج مباحث در فضای عمومی» و «پیگیری از دستگاه‌ها و مسئولین مرتبط به منظور اتخاذ تصمیمات لازم» فعالیت‌هایی است که در اندیشکده انجام می‌شود.

بخش اول

۱۳.....مقدمه

بخش دوم

۱۹.....مرغ لاین و نحوه ورود آن به ایران

۱۹.....چگونگی ایجاد مرغ لاین

۲۰.....معرفی مرغ لاین آرین

۲۱.....نحوه ورود مرغ لاین آرین به ایران

بخش سوم

۲۳.....بررسی وضعیت و مسائل اصلی مرغ لاین آرین

۲۴.....سهام بازار

۲۶.....مجتمع پرورش و اصلاح نژاد

۲۷.....عملکرد اقتصادی

۳۰.....اقدامات و برنامه‌های دولت

۴۲.....راهبرد احیا و ارتقاء

بخش چهارم

۴۵.....جمع بندی و ارائه الگوی پیشنهادی در ۷ محور

۴۶.....بهبود عملکرد، اولویت اصلی

۴۷.....انتخاب سیاست‌های متمرکز در زنجیره

۴۸.....زنجیره یکپارچه؛ متولی واحد از لاین تا بازار

۴۹.....شرایط متولی؛ از ذینفع نبودن در سویه های خارجی تا تجربه عملیاتی

۵۰.....وزارت جهاد کشاورزی؛ سیاستگذار، حامی و ناظر

۵۱.....هدفگذاری سهم بازار مطلوب و ممکن

۵۱.....حمایت از زنجیره تولید مرغ لاین آرین

بخش پنجم

۵۳.....منابع

بر اساس آخرین آمار وزارت جهاد کشاورزی در سال ۱۴۰۱ معادل ۲.۶ میلیون تن گوشت مرغ در کشور تولید شده است که نیاز سالانه کشور به گوشت مرغ را نشان می‌دهد. جوجه یک‌روزه گوشتی مهم‌ترین نهاده تولید این محصول پروتئینی است.

تولید جوجه یک‌روزه اصلاح نژاد شده، وابسته به گله لاین و اجداد و مرغ مادر است؛ گله لاین بخش اصلی اصلاح نژاد برای تعیین شاخص‌های عملکردی جوجه‌های گوشتی است. تمام صفات و ویژگی‌های اقتصادی بروز یافته در جوجه گوشتی به صورت خالص در گله‌های لاین وجود دارد و در نتیجه تلاقی‌ها، این صفات به نسل‌های بعدی یعنی اجداد، مرغ مادر و جوجه‌های گوشتی انتقال می‌یابند. بنابراین بدون وجود گله‌های لاین، امکان تکرار صفات اقتصادی جوجه‌های گوشتی وجود ندارد و این گله‌های لاین هستند که به دلیل خلوص صفات می‌توانند مجدداً نسل‌های بعدی جوجه گوشتی با همان ویژگی‌های اقتصادی و فنی را تولید کنند.

بررسی وضعیت گله‌های لاین در جهان نشان می‌دهد تعداد کشورهای صاحب علم و فناوری مرغ لاین محدود است. در حال حاضر تنها دو شرکت بزرگ و چند ملیتی آویازن و کاب دارای لاین اقتصادی هستند و گوشت مرغ جهان را از طریق صادرات گله‌های اجداد تامین می‌کنند.

در ایران نیز گله لاین مرغ گوشتی با نام «آرین» وجود دارد که در دهه ۷۰ با پیگیری وزارت کشاورزی از طریق شرکت «یوری برید» هلند وارد کشور شد و از آن زمان تاکنون در مجتمع پرورش و اصلاح نژاد مرغ لاین آرین (مجتمع مرغ لاین بابلکنار) واقع در استان مازندران

نگهداری می‌شود. البته به علت قدرت‌آفرین بودن فناوری مرغ لاین و با هدف حفظ انحصار در جهان، سال‌ها است که کشورهای دارنده این فناوری اقدامی جهت فروش و واگذاری فناوری مرغ لاین نمی‌کنند.

مرغ لاین آرین تا اوایل دهه ۸۰ بیشترین سهم را در بازار گوشت مرغ کشور داشت؛ اما در پی قطع ارتباط مجتمع مرغ لاین بابلکنار با زنجیره تولید (اجداد تا جوجه گوشتی) و همچنین آغاز واردات گسترده مرغ اجداد به کشور، تدریجاً سهم بازار مرغ آرین کاهش پیدا کرد و عملاً کشور وابسته به واردات مرغ اجداد شد. با از بین رفتن سهم بازار مرغ آرین، سرمایه‌گذاری جدیدی برای بهبود عملکرد و توسعه زیرساخت مجتمع مرغ لاین بابلکنار صورت نگرفت. عدم ثبات مدیریتی نیز بر مشکلات این مجتمع افزود به طوری که بعد از دو دهه کم‌توجهی به تحقیق و توسعه مرغ لاین آرین، شاخص‌های عملکردی جوجه‌های گوشتی حاصل از مرغ لاین آرین مانند ضریب تبدیل خوراک، افت لاشه بعد از کشتار، درصد تلفات و ... در مقایسه با سویه‌های خارجی ضعیف‌تر شده است.

در سال ۱۳۹۸ و با شروع دور جدید تحریم‌های آمریکا علیه ایران، واردات مرغ اجداد به دلیل مشکلات تحریم به مدت ۶ ماه قطع شد. عواقب عدم واردات اجداد خارجی و مشکلات تامین گوشت مرغ، باعث شد تا در آن مقطع توجه مسئولین به استفاده از ظرفیت مرغ لاین آرین به منظور مقابله با تحریم جلب شود.

به همین منظور دولت طی سال‌های اخیر اقدامات مختلفی جهت توسعه زیر ساخت مجتمع لاین، ارتقاء عملکرد مرغ لاین آرین و توسعه بازار این سویه انجام داده است. بررسی‌ها نشان می‌دهد تعریف ساختارها و سیاست‌های نامناسب طی سال‌های اخیر باعث شده تا اقدامات مربوط به احیای مرغ لاین آرین، چه در بخش تحقیق و توسعه و چه در بخش بازاری‌سازی،

به نتیجه مطلوب نرسند و حتی برخی سیاست‌ها از جمله سیاست «جوجه‌ریزی متناظر» آثار منفی در صنعت مرغداری ایجاد نماید.

بر اساس سیاست جوجه‌ریزی متناظر، مرغداران در بخش مرغ مادر و جوجه گوشتی باید به صورت دوره‌ای یا ترکیبی، سویه آرین را پرورش بدهند و در جوجه‌ریزی خود سهم مشخصی برای این سویه در نظر بگیرند؛ در غیر این صورت امکان جوجه‌ریزی ندارند. بررسی‌ها نشان می‌دهد این «سیاست الزامی» به دلیل تفاوت عملکرد سویه آرین با سایر سویه‌های موجود در بازار، در عمل نتیجه نداده است و عملاً مرغداران از طریق حدود ۱۴ روش ممکن، از اجرای آن سر باز زده و آن را دور می‌زنند.

اجرای سیاست‌های دستوری و غیر متمرکز برای افزایش سهم این سویه در بازار، نه تنها منجر به توسعه بازار سویه آرین نشده است، بلکه آثار منفی متعددی از جمله «کاهش بهره‌وری اقتصادی در صنعت مرغداری»، «ایجاد آمار و اطلاعات نادرست از وضعیت تولید» و «ایجاد تقلب، رانت و فساد در زنجیره تولید مرغ» در صنعت مرغداری به جا گذاشته است.

در حال حاضر مرغ آرین نسبت به نمونه‌های خارجی، خروجی و عملکرد کمتری دارد. این به معنای سودده نبودن تولید آن نیست، بلکه به این معناست که به علت سودآوری کمتر نسبت به سایر سویه‌ها، انتخاب اول تولیدکننده نیست. بنابراین اجرای سیاست‌های دستوری و غیر متمرکز برای افزایش سهم این سویه در بازار، نه تنها منجر به توسعه بازار سویه آرین نمی‌شود، بلکه آثار منفی متعددی را به این سویه تحمیل می‌کند. علاوه بر این، به علت دو دهه عدم ثبات مدیریتی و اداره «رفع تکلیفی» مجتمع بابلکنار بدون بررسی و ارزیابی عملکرد این مجتمع در جهت بهینه‌سازی آن و همچنین نبود ارتباط میان مجتمع لاین آرین با زنجیره تولید این مرغ تا بازار، زمینه انحراف و تضعیف این محیط فناورانه و راهبردی فراهم شده است. در این میان وجود بازیگران متعدد و نبود متولی واحد به منظور بهبود وضع

موجود، شرایط نامناسب گذشته را تشدید کرده است. این وضعیت نامناسب در حالی است که مجتمع لاین آرین به عنوان مرکز اصلاح نژاد و بهبود عملکرد سویه آرین، باید به بهترین شیوه ممکن اداره شود اما در حال حاضر با چنین وضعیتی فاصله بسیار دارد.

بنابراین، اولاً تمرکز اصلی در احیا و ارتقاء مرغ آرین باید بر بهبود عملکرد این سویه باشد؛ ثانياً سهم بازار به صورت تدریجی و متمرکز متناسب با ارتقای عملکرد سویه افزایش یابد؛ ثالثاً زنجیره آرین از لاین تا بازار به صورت یکپارچه توسط یک متولی اداره شود و حمایت‌ها مبتنی بر آن باشد. طبق این جمع‌بندی، در این گزارش الگوی احیا و ارتقاء مرغ آرین در ۷ محور پیشنهاد شده است.

این الگو حاصل بررسی‌های متعدد کارشناسی و میدانی، مصاحبه و جلسات مستمر با همه متولیان مرتبط از حاکمیت تا بخش خصوصی و چالش‌های عملیاتی مبتنی بر تجربه کشور در این زمینه بوده و به تایید عمده خبرگان، فعالان و مسئولین مرتبط این حوزه رسیده است و می‌تواند جهت حل این مسئله در دستور کار قرار گیرد.

بخش اول

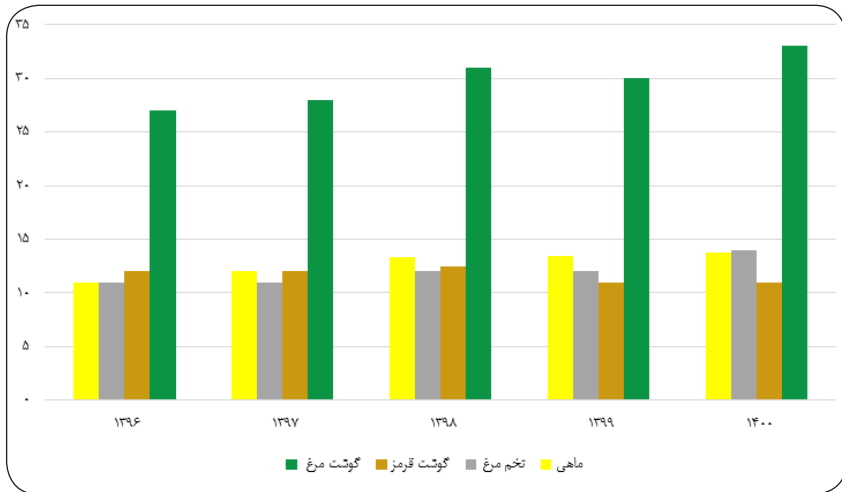
مقدمه

گوشت مرغ از منظر تولید و مصرف اهمیت بسیاری در تامین امنیت غذایی کشور دارد و از مهم‌ترین اقلام اساسی در سبد غذایی مردم محسوب می‌شود. این محصول با تامین پروتئین مورد نیاز انسان‌ها اثر مستقیمی بر سلامت جامعه دارد.

بر اساس آخرین آمار وزارت جهادکشاورزی در سال ۱۴۰۱ معادل ۲۶ میلیون تن گوشت مرغ در کشور تولید شده است. سرانه مصرف گوشت مرغ در سال‌های اخیر به ازای هر فرد حدود ۳۰ کیلوگرم برآورد می‌شود که نشان از اهمیت مصرف این محصول در سبد غذایی مردم دارد.

همچنین مطابق با نمودار ۱ سرانه مصرف گوشت مرغ در کشور همواره بیش از دو برابر سرانه مصرف سایر محصولات پروتئینی نظیر گوشت قرمز، تخم مرغ و ماهی بوده است^۱.

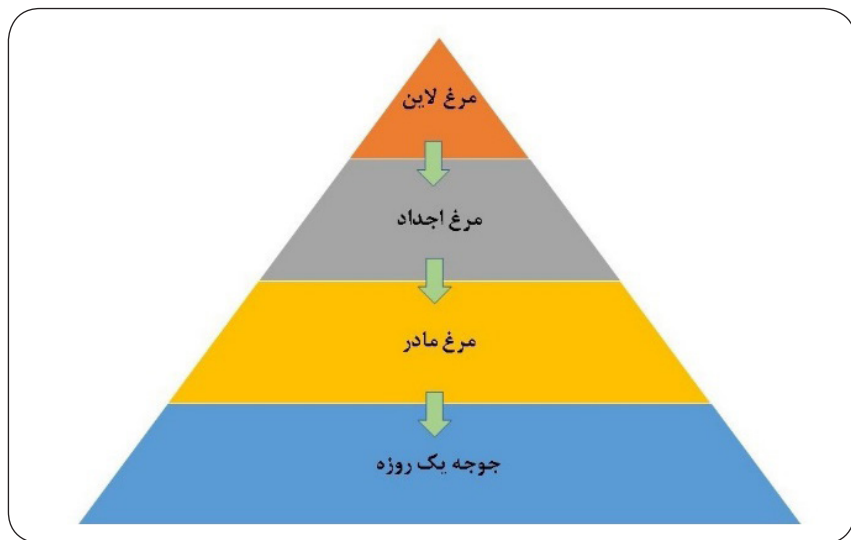
۱. آمارنامه وزارت جهاد کشاورزی



نمودار ۱. سرانه مصرف محصولات پروتئینی به ازای هر فرد (کیلوگرم/ سال)

جوجه یک‌روزه گوشتی اصلاح نژاد شده، اولین و مهم‌ترین نهاده جهت تولید گوشت مرغ در صنعت مرغداری است. جوجه اصلاح نژاد شده علاوه بر سرعت رشد بالا باعث کاهش هزینه‌های تولید گوشت مرغ می‌شود.

براساس شکل ۱ تولید جوجه یک‌روزه گوشتی اصلاح نژاد شده وابسته به گله لاین، اجداد و مرغ مادر است؛ گله لاین اولین و اصلی‌ترین مرکز اصلاح نژاد در صنعت مرغداری محسوب می‌شود.



شکل ۱. زنجیره تولید جوجه یک روزه

به طور کلی از هر مرغ لاین بر اساس سویه‌های مختلف ۲۵ تا ۳۰ قطعه جوجه اجداد تولید می‌شود، از هر جوجه اجداد نیز بر اساس قابلیت ژنتیکی سویه‌های مختلف ۳۵ تا ۴۵ قطعه مرغ مادر و از هر مرغ مادر ۱۳۰ تا ۱۵۵ قطعه جوجه یک‌روزه گوشتی اصلاح نژاد شده به دست می‌آید.

تعداد کشورهای صاحب فناوری مرغ لاین محدود است، چرا که تولید، حفظ و نگهداری مرغ لاین بسیار پیچیده، علمی و فناورانه است و در لبه دانش قرار دارد. مدیریت گله‌های لاین کاملاً محرمانه بوده و کشورهای دارنده مرغ لاین از انتشار اطلاعات در این حوزه جلوگیری می‌کنند تا محصول تولید شده از این فناوری یعنی مرغ اجداد را به صورت انحصاری صادرات نمایند.

در حال حاضر کشورهای آمریکا، انگلیس، هلند، فرانسه و آلمان در قالب دو شرکت بزرگ چند ملیتی به نام‌های آویاژن^۱ و کاب^۲ با صادرات انحصاری مرغ اجداد علاوه بر کسب سود اقتصادی فراوان، زنجیره تولید گوشت مرغ در جهان را مدیریت می‌نمایند. این دو شرکت هرگز فناوری مرغ لاین را در اختیار سایر کشورها قرار نمی‌دهند تا همواره کشورها وابسته به واردات مرغ اجداد یا مرغ مادر باشند. این مسئله باعث شده تا کشورهای صادرکننده مرغ اجداد بتوانند اهرم فشاری را از لحاظ سیاسی و اقتصادی بر علیه کشورهای واردکننده، ایجاد نمایند.

در این میان ایران نیز جزو محدود کشورهایی محسوب می‌شود که صاحب فناوری مرغ لاین در جهان است. مرغ لاین موجود در ایران با نام آرین شناخته شده است و تحت مالکیت و مدیریت دولت قرار دارد. بررسی‌ها نشان می‌دهد تا اوایل دهه ۸۰ سهم سویه آرین در بازار داخلی حدود ۹۵ درصد بود، اما سهم این سویه به تدریج کاهش پیدا کرد به طوری که در دهه ۹۰ سهم سویه آرین در بازار داخلی به حدود صفر رسید. با این حال، با آغاز تحریم واردات مرغ اجداد در سال ۱۳۹۸، مجدداً توجهات به سویه آرین جلب شد.

بدین ترتیب به منظور احیای این سویه، کمیته ملی احیای مرغ لاین آرین در سال ۱۳۹۹ در وزارت جهاد کشاورزی تشکیل شد. این کمیته در بخش‌های مختلفی نظیر گسترش سهم بازار، بازسازی و بروزرسانی زیرساخت مجتمع لاین، تحقیق و توسعه و ارتقاء عملکرد مرغ لاین آرین و... اقداماتی را در دستور کار قرار داد. به طور کلی جمیع اقدامات انجام شده طی این مدت، نتوانست منجر به احیای مرغ لاین آرین و افزایش سهم آن در بازار شود در همین جهت بررسی دلایل آن و ارائه نسخه ای جهت برون رفت از این وضعیت ضروری است.

1. en.aviagen.com

2. cobb-vantress.com

در این راستا، این گزارش پس از بررسی‌های متعدد میدانی، جلسه با عمده صاحب‌نظران و فعالان این عرصه و مطالعات و تحقیقات کارشناسی تهیه شده، به بررسی چالش‌ها و راهکارهای حفظ و ارتقای مرغ لاین آرین می‌پردازد و به دنبال پاسخ به سوالات زیر است:

- مرغ لاین چیست و چه خصوصیات و ویژگی‌های حائز اهمیتی دارد؟
- فرآیند ورود لاین به ایران چگونه بود؟
- مرغ لاین آرین طی ۳۰ سال گذشته دچار چه تغییر و تحولاتی شده است؟
- نتیجه اقدامات دولت برای احیای مرغ لاین آرین چه بوده است؟
- چالش‌های موجود در بخش‌های مختلف زنجیره مرغ لاین آرین شامل چه مواردی است؟
- پیشنهادات و راهکارهای بهبود وضعیت مرغ لاین آرین در شرایط فعلی چیست؟

در فصل اول این گزارش ضمن تعریف مرغ لاین و اهمیت آن در زنجیره تولید گوشت مرغ به تاریخچه ورود مرغ لاین آرین به ایران و ویژگی‌های عملکردی آن پرداخته می‌شود. در فصل دوم مسیر حرکت و تحولات صورت گرفته در مرغ لاین آرین بررسی می‌شود. در فصل سوم به تشریح راهکارهای احیای مرغ لاین آرین پرداخته خواهد شد و در فصل آخر جمع‌بندی و پیشنهادهای جهت پیاده‌سازی یک الگوی بهینه و عملیاتی برای تثبیت و توسعه این سویه راهبردی ارائه می‌گردد.

بخش دوم

مرغ لاین و نحوه ورود آن به ایران

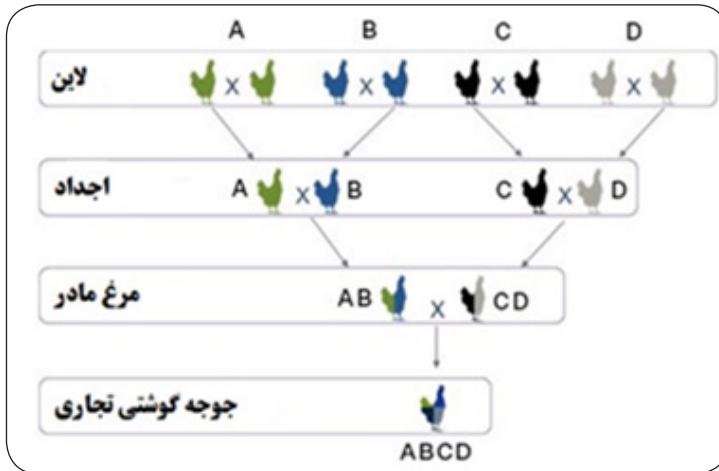
مرغ لاین به عنوان یک جمعیت خالص از لحاظ ژنتیکی در بالاترین نقطه از زنجیره تولید مرغ قرار دارد که می‌تواند صفات ژنتیکی خود را به طور کامل به نسل‌های بعدی انتقال دهد. این ویژگی باعث شده است تا مرغ لاین مرکز اصلی اصلاح نژاد مرغ برای تولید پرندگانی با صفات اقتصادی مطلوب نظیر قدرت وزن‌گیری بالا، سرعت رشد سریع و... باشد. در حال حاضر اصلاح نژاد باعث شده است تا برخی سویه‌های مرغ گوشتی در حدود ۴۲ روزگی، بیش از ۲ کیلوگرم افزایش وزن داشته باشند.

چگونگی ایجاد مرغ لاین

متخصصین ژنتیک و اصلاح نژاد، نژادهای مختلف مرغ و خروس اصیل با ویژگی‌های متفاوت را پس از شناسایی و خالص‌سازی با هم ترکیب می‌کنند تا گله‌های لاین ایجاد شود.

مطابق با شکل ۱، گله‌های لاین از ۴ خط A، B، C، D تشکیل می‌شوند که دو خط A و B مربوط به صفات پدری مانند سرعت رشد و گوشت‌آوری بوده و دو خط دیگر شامل C و D مربوط به صفات مادری مانند قدرت تخم‌گذاری هستند. با ترکیب این خطوط با هم مرغ اجداد ایجاد می‌شود. در ادامه نیز با ترکیب خطوط موجود در حلقه مرغ اجداد، مرغ مادر ایجاد شده و در نهایت جوجه گوشتی تجاری تولید می‌شود.^۱

۱. گزارش کارشناسی؛ بررسی چالش‌ها و راهکارهای حفظ و ارتقای مرغ لاین آرین؛ اندیشکده اقتصادی مقاومتی؛ مهدی خدوردی،



شکل ۲. هرم اصلاح نژاد و تولید جوجه یک روزه

عملکرد اقتصادی جوجه‌های گوشتی تجاری تولید شده متناسب با مهندسی صورت گرفته در بخش لاین است و عملاً صفات انتخاب شده در گله‌های لاین در این نسل‌ها ظهور و بروز دارد. بنابراین تداوم تولید گوشت مرغ در این مسیر کاملاً وابسته به گله‌های لاین است.

معرفی مرغ لاین آرین

مرغ لاین آرین یک پرنده سبک وزن است و با هدف تولید گوشت تا وزن زنده ۲.۲ کیلوگرم اصلاح نژاد شده است. براساس دفترچه راهنمای پرورش این سویه، ضریب تبدیل خوراک جوجه گوشتی سویه آرین برابر با ۱.۸۱ است^۱ و وزن این پرنده در ۶ هفته‌گی معادل ۲.۵ کیلوگرم و درصد لاشه آن ۷۳ درصد برآورد شده است. شکل ظاهری جوجه گوشتی سویه آرین کشیده‌تر از سویه راس^۲ دیده می‌شود چرا که سویه آرین عضله سینه کوچک‌تر

۱. راهنمایی پرورش جوجه گوشتی آرین

۲. سویه راس متعلق به شرکت آویازن است و از اوایل دهه ۸۰ وارد کشور شد. طی سال‌های گذشته این سویه بیشترین سهم را در تولید گوشت مرغ کشور داشته است.

و عضله ران بزرگتری دارد و ساق پا و گردن آن نیز نسبت به سویه راس بلندتر است^۱. از سوی دیگر درصد افت لاشه دو سویه آرین و راس بر اساس دفترچه راهنمای پرورش به ترتیب ۲۷ درصد و ۲۴.۵ درصد است؛ بنابراین سویه آرین نسبت به راس درصد لاشه کمتری بعد از کشتار می‌دهد.

نحوه ورود مرغ لاین آرین به ایران

در سال ۱۳۶۰ شورای اقتصاد به پیشنهاد وزارت کشاورزی وقت، سرمایه‌گذاری در صنعت مرغ لاین را با هدف خوداتکایی در تولید مرغ اجداد تصویب کرد. بدین منظور ۱۱۳۷ هکتار اراضی جنگلی بابلکنار واقع در ۲۵ کیلومتری جنوب شهرستان بابل در استان مازندران برای تاسیس مجتمع پرورش و اصلاح نژاد مرغ لاین اختصاص یافت. در اواخر سال ۱۳۶۲ کارهای ساختمانی این مجتمع آغاز شد و پس از هفت سال تلاش و آموزش نیروهای متخصص، این مجتمع به صورت آزمایشی با ورود یک گله جوجه اجداد سویه هایبرو^۲ از کشور هلند فعالیت خود را در تیرماه سال ۱۳۶۹ شروع کرد. در خرداد سال ۱۳۷۱ فعالیت اصلی این مجتمع با ورود یک گله لاین سویه هایبرو از شرکت هلندی با نام یوری‌برید^۳ آغاز گردید. این لاین تحت عنوان آرین در داخل کشور معرفی شد و از همان سال تولید و تکثیر آن به صورت کامل در اختیار دولت ایران قرار گرفت.

۱. گزارش پژوهشی: بررسی جیره غذایی مرغ گوشتی در ایران و راهکار کاهش وابستگی این صنعت به واردات؛ اندیشکده اقتصاد

مقاومتی؛ مهدی خداوردی، ۱۴۰۱

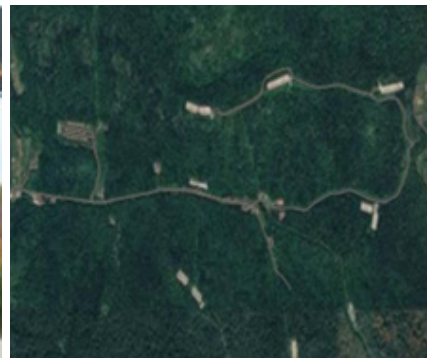
2. highbrow

3. urybrid

بخش سوم

بررسی وضعیت و مسائل اصلی مرغ لاین آرین

همان طور که در فصل قبل بیان گردید، مجتمع پرورش و اصلاح نژاد مرغ لاین آرین (مجتمع لاین بابلکنار) به عنوان محل حفظ، نگهداری و تحقیق و توسعه مرغ لاین آرین انتخاب شد. این مجتمع در ابتدا دارای امکانات مناسب زیرساختی و دانشی جهت اداره این لاین بود و به صورت زنجیره یکپارچه از حلقه لاین تا حلقه جوجه گوشتی زیر نظر وزارت جهاد کشاورزی وقت اداره می‌شد. در آن مقطع، مجتمع پرورش و اصلاح نژاد مرغ لاین آرین در استان مازندران یکی از بهترین و مجهزترین مراکز پرورشی و اصلاح نژادی منطقه غرب آسیا بود.

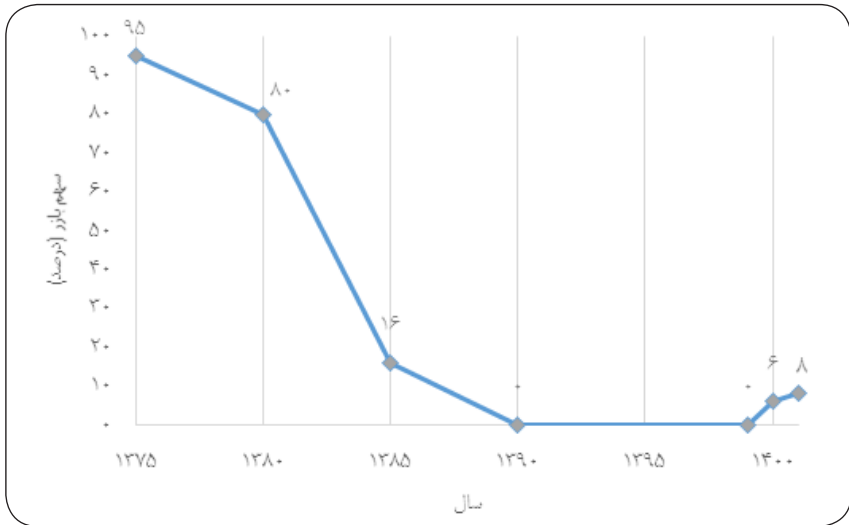


تصویر ۱. عکس ماهواره‌ای از مجتمع مرغ لاین آرین تصویر ۲. ورودی مجتمع مرغ لاین آرین در دهه ۷۰

سهام بازار

مرغ لاین آراین تا اوایل دهه ۸۰ با داشتن حدود ۹۵ درصد سهم بازار، وضعیت بسیار خوبی داشت اما در همان سال‌ها با آغاز مسئله خصوصی‌سازی در کشور، ایده خصوصی‌سازی صنعت مرغداری نیز مطرح شد. بدین ترتیب با واگذاری بخشی از زنجیره تولید مرغ لاین آراین به بخش خصوصی، عملاً زنجیره یکپارچه مرغ لاین آراین از بین رفت و صرفاً مجتمع مرغ لاین آراین در اختیار دولت باقی ماند و تدبیری برای اتصال آن به زنجیره تولید نیز اندیشیده نشد. تدبیری که پس از واگذاری زنجیره مرغ از اجداد تا گوستی به بخش خصوصی، لازم بود.

از سوی دیگر واردات بی‌رویه مرغ اجداد سویه‌های خارجی و پشتیبانی شرکت‌های واردکننده از مرغداران داخلی، باعث شد تا بتدریج سهم بازار سویه آراین در بازار کاهش پیدا کند به طوری که مطابق با نمودار ۲ تا سال ۱۳۸۵ سهم آن نزدیک به ۱۶ درصد رسید. روند کاهش سهم سویه آراین در بازار ادامه یافت تا در سال ۱۳۹۰ سهم این سویه در بازار حدوداً صفر شد.



نمودار ۲. سهم بازار گوشت مرغ آراین در کشور طی سال‌های گذشته^۱

با از بین رفتن سهم بازار مرغ آراین، سرمایه‌گذاری جدیدی برای بهبود عملکرد و توسعه زیرساخت مجتمع لاین بابلکنار صورت نگرفت و عدم ثبات مدیریتی در مجتمع مرغ لاین بر مشکلات آن افزود؛ چرا که مدیریت مجتمع همواره میان ستاد وزارت جهاد کشاورزی، موسسه جهاد استقلال و شرکت پشتیبانی امور دام رفت و برگشت می‌شد. در آخرین اقدام در ۲۰ دی ۱۴۰۱ مجتمع پرورش و اصلاح نژاد مرغ لاین با همه وظایف، مأموریت‌ها، ساختار تشکیلاتی، اموال و دارایی‌ها، سرمایه زیستی، تعهدات و نیروی انسانی از ستاد وزارت جهاد کشاورزی منتزع و در قالب یک واحد تابعه ذیل شرکت پشتیبانی امور دام کشور واگذار گردید.^۲

۱. سند برنامه ملی ۵ ساله صنعت طیور از تولید تا مصرف

۲. ایرنا، شماره خبر: ۸۴۹۹۴۴۶۲

مجتمع پرورش و اصلاح نژاد

مجتمع پرورش و اصلاح نژاد مرغ لاین آرین در دهه ۷۰ از لحاظ زیرساخت و امکانات در بالاترین سطح کیفی قرار داشت، اما در حال حاضر در پی مشکلات مدیریتی و عدم توجه به مرغ لاین آرین علاوه بر توقف ارتقاء عملکرد این لاین، مجتمع پرورش و اصلاح نژاد مرغ لاین آرین نیز دچار مشکلات فراوانی شده است.

مشکلات مجتمع پرورش و اصلاح نژاد مرغ لاین آرین در بازدیدهای میدانی و مصاحبه با کارشناسان و مسئولین فعلی و سابق این مجتمع شامل موارد زیر است:

الف) تجهیزات و تاسیسات مجتمع نظیر آزمایشگاه، سالن جوجه‌کشی، سالن‌های پرورشی و... دچار فرسودگی جدی هستند.

ب) ضعف در حفاظت، قرنطینه و بهداشت مجتمع وجود دارد؛ از جمله عوامل این مسئله می‌توان به ورود و خروج بی‌ضابطه‌ی ماشین‌آلات حمل مصالح و تجهیزات به مجتمع به منظور ساخت سالن‌های پرورشی جدید اشاره کرد.

ج) ضعف و کمبود نیروی انسانی متخصص به علت عدم جذب نیرو انسانی جدید و همچنین قراردادی بودن اکثر نیروهای فعال در مجتمع وجود دارد.

د) مشکلات مربوط به تامین مالی باعث شده است تا حفظ و نگهداری مرغ لاین آرین با مشکلات بسیاری مواجه شود. مطابق با جدول ۱ از سال ۱۳۹۸ اعتباراتی برای این پرنده در لایحه بودجه کل کشور مصوب شده است اما این اعتبارات بعضاً به موقع پرداخت نمی‌شود. به عنوان مثال ۳۸۰ میلیارد تومان اعتبارات عمرانی مصوب شده برای این مجتمع در سال ۱۴۰۲ بنابه دلایل نامشخص از سوی سازمان برنامه و بودجه پرداخت نشده است. این مسئله

باعث شده تا اجرای تمام پروژه‌های عمرانی مجتمع مرغ لاین آرین متوقف شود.

جدول ۱. بودجه مجتمع مرغ لاین آرین از سال ۱۳۹۸ الی ۱۴۰۲ (میلیارد تومان)

ردیف	سال	اعتبارات هزینه‌ای	اعتبارات تملک دارایی سرمایه‌ای
۱	۱۳۹۸	۸۸	۵
۲	۱۳۹۹	۱۳۳	۱۴۷
۳	۱۴۰۰	۱۳۳	۱۵۰
۴	۱۴۰۱	۱۹۸	۲۷۶٫۵
۵	۱۴۰۲	۵۰	۳۸۰

عملکرد اقتصادی

در پی مشکلات ساختاری و مدیریتی مجتمع پرورش و اصلاح نژاد مرغ لاین آرین، عدم تامین منابع مالی مناسب و بی‌توجهی به مسئله تحقیق و توسعه مرغ لاین آرین، تفاوت‌های چشم‌گیری در عملکرد این سویه تجاری نسبت به سویه‌های خارجی ایجاد شده است. در حالی که به گواه منابع علمی ۳۰ سال گذشته^۱، مرغ لاین آرین علیرغم آنکه سویه سبک وزن محسوب می‌شود، در ابتدای ورود به کشور تفاوت عملکردی چندانی با سویه‌های خارجی همچون سویه لوهمن^۲ نداشت. اما طی دو دهه کم توجهی به مجتمع مرغ لاین آرین و توقف نسبی امر تحقیق و توسعه در مرغ لاین آرین، در نهایت این پرنده در رقابت با سایر سویه‌های وارداتی مرغ در کشور دچار ضعف شده است.

بررسی شاخص‌های عملکردی دو سویه آرین و راس نشان می‌دهد سویه آرین در رقابت

۱. ارزیابی توان تولیدی سه هیبرید تجاری جوجه‌های گوشتی موجود در ایران. ورمقانی، ص. ۱۳۷۷؛ پایان نامه کارشناسی ارشد دامپروزی دانشکده کشاورزی، دانشگاه تربیت مدرس
 ۲. سویه لوهمن قابلیت بالایی در تولید تخم مرغ و گوشت دارد و به عنوان یک پرنده دو منظور شناخته می‌شود. سویه لوهمن در دهه ۷۰ به عنوان یک سویه تجاری گوشتی از کشور آلمان وارد کشور می‌شد.

اقتصادی و عملکردی با سویه راس که بیشترین سهم بازار را در صنعت مرغداری دارد، در شاخص‌هایی نظیر ضریب تبدیل خوراک، افت لاشه، مقاومت بیماری و ... ضعیف‌تر است. این مسئله در جدول ۲ قابل مشاهده است. بنابراین با توجه به این که صنعت مرغداری یک کار اقتصادی محسوب می‌شود و مرغداران برای کسب سود اقتصادی در تولید و پرورش مرغ سرمایه‌گذاری می‌کنند، لذا به علت عملکرد ضعیف سویه آرین، پرورش این پرنده انتخاب اول تولیدکنندگان قرار نمی‌گیرد.

جدول ۲. شاخص‌های عملکردی مهم دو سویه راس و آرین در ۴۲ روزگی^۱

مفروضات	راس	آرین
روند افزایش وزن (کیلوگرم)	۲۹۰۰	۲۵۷۰
ضریب تبدیل خوراک	۱۶۱	۱۸۱
تلفات (درصد)	۵	۷
افت پرنده بعد از کشتار (درصد)	۲۴.۵	۲۷
سرانه مصرف دان مرغ اجداد (کیلوگرم)	۵۰	۵۰
سرانه جوجه مادر تولیدی از هر قطعه مرغ اجداد (قطعه)	۵۰	۵۰
سرانه مصرف دان مرغ مادر (کیلوگرم)	۵۰	۵۰
سرانه جوجه گوشتی تولیدی از هر قطعه مرغ مادر (قطعه)	۱۴۵	۱۳۰

در صورتی که سرانه مصرف گوشت مرغ در کشور به ازای هر نفر ۳۰ کیلوگرم در سال باشد، سالانه معادل ۲.۵ میلیون تن گوشت مرغ نیاز است. اگر مطابق با جدول ۳ جهت تامین این حجم از محصول، ۱۰۰ درصد از سویه آرین یا سویه راس استفاده شود، با توجه به شاخص‌های عملکردی جدول ۲ تفاوت‌های اقتصادی قابل محاسبه خواهد بود.

۱. دفترچه راهنمای پرورش جوجه گوشتی آرین و راس

جدول ۳. تفاوت اقتصادی پرورش دو سویه راس و آرین برای ۱۰۰ درصد بازار

مفروضات	۱۰۰ درصد راس	۱۰۰ درصد آرین
حجم مرغ زنده (هزار تن)	۳۱۳۷	۳۲۰۰
جوجه یک روزه سالانه (میلیون قطعه)	۱۱۳۵	۱۳۳۲
مرغ مادر (هزار قطعه)	۷۸۳۴	۱۰۲۵۰
مرغ اجداد (هزار قطعه)	۱۷۶	۲۳۰
خوراک مورد نیاز جوجه یک روزه (هزار تن)	۵۰۱۹	۵۷۶۰
خوراک مورد نیاز مرغ مادر (هزار تن)	۳۹۱	۵۱۲
خوراک مورد نیاز مرغ اجداد (هزار تن)	۹	۱۲

در واقع برای پرورش ۱۰۰ درصدی سویه آرین یا راس در صنعت مرغداری ایران به ترتیب به ۶۲۸۵ هزار تن و ۵۴۲۰ هزار تن خوراک در سال جهت تولید گوشت مرغ نیاز است؛ لذا تفاوت مصرف خوراک آرین و راس حدود ۸۶۵ هزار تن خوراک (شامل ذرت، کنجاله سویا و برخی از ریزمغذی و آنزیم ها و...) در سال است.

از طرفی اگر هزینه هر کیلوگرم خوراک به طور متوسط ۲۱۵۰۰ تومان برای هر سه حلقه اجداد، مرغ مادر و جوجه گوشتی در نظر گرفته شود و چنانچه هزینه جاری (هزینه نیرو کار، انرژی، استهلاک و...) برای هر سه حلقه در دو سویه راس و آرین ثابت باشد و صرفاً تفاوت اقتصادی این دو سویه بر اساس میزان مصرف خوراک که حدود ۷۰ درصد هزینه تولید را در برمی گیرد، مقایسه و بررسی شود، هزینه خوراک مصرفی مازاد آرین نسبت به راس معادل ۱۸۶ هزار میلیارد تومان است که با احتساب نرخ ارز ۲۸ هزار و ۵۰۰ تومانی سامانه نیما معادل ۶۵۳ میلیون دلار خواهد شد.^۱

با توجه به این که نهاده اصلی در خوراک طیور شامل ذرت و کنجاله سویا است و این دو

۱. محاسبات مربوط به اسفند ماه ۱۴۰۲ است

نهاده نیز از طریق واردات تامین می‌شوند، تولید ۱۰۰ درصدی سویه آرین باعث افزایش واردات ذرت و کنجاله سویا به ترتیب تا سقف ۶۰۵ و ۲۶۰ هزار تن خواهد شد.

از سوی دیگر هزینه‌های پرورش مازاد سویه آرین در سه قسمت اجداد، مادر و جوجه گوشتی در مجموع معادل ۷ میلیون دلار برآورد می‌شود. همچنین میزان افت سویه آرین بعد از کشتار، نسبت به راس ۶۳ هزار تن است که معادل ۱۳۳ میلیون دلار می‌شود.

جدول ۴. مجموعه هزینه‌های مازاد سویه آرین نسبت به سویه راس

عناوین هزینه‌ها	هزینه سالانه (میلیون دلار)
هزینه تامین خوراک مازاد	۶۵۳
هزینه‌های پرورشی مازاد	۷
هزینه افت بعد از کشتار	۱۳۳
مجموعه هزینه‌ها	۷۹۳

بنابراین با توجه به جدول ۴، محاسبه هزینه‌های مازاد پرورش سویه آرین در کشور نشان می‌دهد برای تولید ۱۰۰ درصد گوشت مرغ کشور از این سویه داخلی با عملکرد فعلی آن، سالانه به طور متوسط ۷۹۳ میلیون دلار هزینه بیشتر نسبت به پرورش سویه راس نیاز است. این موضوع نشان می‌دهد اولویت اصلی در مسئله مرغ لاین آرین باید «اصلاح نژاد و بهبود عملکرد» آن باشد در غیر این صورت، هرگونه اقدام جهت افزایش سهم بازار آن برای کشور هزینه بر خواهد بود. بنابراین صرف بخشی از این هزینه برای اصلاح نژاد و بهبود عملکرد سویه آرین، اقدامی زیرساختی و لازم محسوب می‌شود و برای کشور هزینه بسیار کمتری خواهد داشت و آورده آن نیز بیشتر خواهد بود.

اقدامات و برنامه‌های دولت

در شرایطی که کشور به طور کامل وابسته به واردات مرغ اجداد شده بود، به دلیل شرایط تحریم در سال ۱۳۹۸ به مدت ۶ ماه امکان واردات مرغ اجداد به کشور فراهم نشد، به طوری که تداوم این مسئله می‌توانست تولید گوشت مرغ را در صنعت مرغداری به طور کامل متوقف کند. در چنین شرایطی مجدداً توجه مسئولین به سمت مرغ لاین آرین جلب شد. در همین رابطه دولت اقداماتی را برای بهبود وضعیت و احیای مرغ لاین آرین طراحی و اجرا کرد که به صورت خلاصه ارائه می‌شود.

تشکیل کمیته ملی احیای مرغ لاین آرین

کمیته ملی احیای مرغ لاین آرین متشکل از سه کارگروه «آموزش، تحقیق و توسعه»، «امور تولید و توسعه اقتصادی» و «نظارت و ارزیابی» از خرداد ماه سال ۱۳۹۹ مسئولیت پیگیری و اجرای برنامه ملی مرغ آرین با هدف ارتقای امنیت غذایی و تامین گوشت مرغ کشور را بر عهده گرفت؛ این کمیته در وزارت جهاد کشاورزی با حضور معاونت علمی و فناوری ریاست جمهوری و وزارت دفاع و پشتیبانی نیروهای مسلح در همکاری با سایر نهادها و دستگاه‌های اجرایی فعالیت خود را آغاز کرد. البته بررسی‌ها تا زمان تدوین این گزارش نشان می‌دهد طی ۲ سال اخیر تنها یکبار جلسه این کمیته به ریاست وزیر جهاد کشاورزی برگزار شده است.

همچنین شورای عالی امنیت ملی نیز از سال ۱۳۹۸ تاکنون توجه ویژه‌ای به احیای مرغ لاین آرین داشته است و اقدامات و برنامه‌های دستگاه‌های مرتبط با احیای مرغ لاین آرین را ارزیابی و رصد کرده و مصوباتی در این زمینه داشته است.

بازسازی و بروزرسانی مجتمع پرورش و اصلاح نژاد مرغ لاین آراین

اقدامات مربوط به بازسازی و بروزرسانی مجتمع مرغ لاین آراین از سال ۱۳۹۹ با تعمیرات ضروری شامل از کار افتادگی تهویه‌ها، هواسازها، موتورخانه و تاسیسات زیربنایی و فرسودگی سالن‌های مجتمع با اعتباری بالغ بر ۱۴ میلیارد تومان آغاز شد. پس از عبور از مرحله بحرانی، عملیات بازسازی و بروزرسانی مجتمع پرورش و اصلاح نژاد مرغ لاین آراین با تدوین یک برنامه جامع از سال ۱۴۰۰ عملیاتی شد.

براساس این برنامه جامع از سال ۱۴۰۰ ساخت مزرعه G3 و واحد مدرن جوجه‌کشی در دستور کار وزارت جهاد کشاورزی قرار گرفت. پاییز سال ۱۴۰۱ زمان پایان کار و بهره برداری از این دو پروژه بود اما به دلیل عدم تامین اعتبارات تاکنون به سرانجام نرسیده است و طبق اعلام برخی از مسئولین فعلی و اسبق مجتمع مرغ لاین آراین، عملاً اجرای این دو پروژه با حدود ۹۰ درصد پیشرفت متوقف شده است.

در این میان برای ایجاد تحول در اداره امور مجتمع و مدیریت این مرکز اصلاح نژادی، همه وظایف، مأموریت‌ها، ساختار تشکیلاتی، اموال و دارایی‌ها، سرمایه زیستی، تعهدات و نیروی انسانی از ستاد وزارت جهاد کشاورزی منتزع و در قالب یک واحد تابعه در ذیل شرکت پشتیبانی امور دام کشور قرار گرفت. با انتقال مجتمع لاین بابلکنار از وزارت جهاد کشاورزی به شرکت پشتیبانی امور دام در تاریخ ۲۰ دی ۱۴۰۱، مبارزه و دفع جوندگان در بخش‌های مختلف مجتمع لاین و همچنین تعمیرات اساسی ماشین آلات سبک و سنگین از سوی این شرکت عملیاتی شد و موارد زیر نیز جزو اولویت‌های شرکت پشتیبانی امور دام برای بروزرسانی مجتمع لاین قرار گرفت:

- ادامه بازسازی مزرعه G3
- ادامه بازسازی سالن جوجه‌کشی

- طراحی و ساخت ساختمان ورودی مجتمع شامل ساختمان اداری و ساختمان قرنطینه
- بازسازی ساختمان آزمایشگاه تغذیه، اصلاح نژاد و میکروبیولوژی
- بازسازی ابنیه و ماشین آلات کارخانه خوراک دام
- ساماندهی وضعیت محل دپوی کود
- طراحی و ساخت تونل ضد عفونی در ابتدای ورودی مجتمع

بررسی‌ها نشان می‌دهد عدم تامین منابع مالی باعث شده است تعدیل‌های زیادی گاه‌ها به میزان کل هزینه پروژه به دولت تحمیل شود. هم اکنون نیز به علت عدم پرداخت بودجه سال ۱۴۰۲ اجرای تمام پروژه‌های عمرانی مجتمع متوقف شده است. این مسئله، وضعیت امنیت زیستی مجتمع لاین را به دلیل ناقص ماندن پروژه‌ها و اخلال در امور قرنطینه به شدت کاهش داده و بخش زیادی از واحدهای اصلی تولید به علت طولانی شدن توسعه زیرساخت‌ها از دسترس خارج شده است.

اقدامات حفاظتی و ایمنی سازی مجتمع پرورش و اصلاح نژاد مرغ لاین آرین

دبیرخانه شورای عالی امنیت ملی در سال ۱۴۰۰ به منظور رعایت مسائل امنیتی در مجتمع پرورش و اصلاح نژاد مرغ لاین آرین و حفظ و نگهداری از گله‌ها، رده حفاظتی «مهم» را برای این مجتمع تصویب کرد. همچنین در همین سال برای حفظ و ارتقاء امنیت پرنده‌های مجتمع، دو لاین پشتیبان در قالب دو گله اجداد کبیر پلاک‌دار به سازمان اقتصادی کوثر و سازمان اتکا تحویل داده شد.

اقدامات تحقیق و توسعه‌ای در برنامه ملی احیای مرغ لاین آرین

موسسه تحقیقات علوم دامی کشور، معاونت علمی ریاست جمهوری، سازمان اقتصادی کوثر و سازمان اتکا، نهادهای حاضر در برنامه ملی احیای مرغ لاین آرین هستند که طی سال‌های اخیر مزارع پرورشی و تحقیقاتی خود را برای بهبود عملکرد این سویه داخلی، تجهیز و راه اندازی کرده‌اند. در این راستا ستاد توسعه زیست فناوری معاونت علمی و فناوری ریاست جمهوری، سند تحقیق و توسعه مرغ لاین آرین را در سال ۱۳۹۹ تدوین کرد و به همین منظور نیز در حال حاضر مجتمع پرورش و اصلاح نژاد مرغ لاین آرین دو سالن تحقیقاتی در اختیار این معاونت قرار داده است. از سوی دیگر سازمان اتکا ضمن ایجاد یک مزرعه پشتیبان و تحقیقاتی تعدادی طرح را در همکاری با موسسه تحقیقات علوم دامی کشور اجرا می‌نماید. همچنین سازمان اقتصادی کوثر نیز از طریق شرکت دیزباد اقداماتی برای بهبود وضعیت عملکردی مرغ لاین آرین تعریف کرد.

البته نکته کلیدی این اقدامات، عدم هماهنگی و یکپارچگی برنامه‌های تحقیقاتی آن‌ها با یکدیگر و در نهایت با برنامه‌های اصلاح نژادی مجتمع لاین است. همچنین بعد از چند سال هنوز گزارش مشخصی از تحقیقات صورت گرفته منتشر نشده است.

گسترش سهم بازار

بررسی سیاست‌های دولت در خصوص بازار مرغ آرین نشان می‌دهد ابتدا اقدامات و برنامه‌ها از جنس تشویقی بوده، ولی در ادامه به دلیل موثر نبودن آن، تولید مرغ آرین به صورت تکلیفی در دستور کار قرار گرفته است. گفته می‌شود با این رویه، در سال ۱۴۰۲ سهم مرغ آرین در بازار گوشت مرغ به ۳۰ درصد رسیده است؛ حال آنکه شواهد گوناگونی برای رد این ادعا وجود دارد. در ادامه سیاست‌های توسعه و گسترش سهم بازار مرغ آرین بررسی شده است.

اقدامات تشویقی و حمایتی جهت افزایش سهم بازار مرغ لاین آرین

کمیته ملی احیای مرغ لاین آرین طی سال‌های گذشته، بسته تشویقی و حمایتی مرغ آرین در سه حلقه اجدادی، مرغ مادر و جوجه گوشتی را که شامل موارد زیر می‌شود ابلاغ کرد:

- تضمین تامین نهاده‌های تولید مانند خوراک، دارو و واکسن با قیمت مصوب
- بخشودگی ۵۰ درصدی سهم بیمه اجباری و تکمیلی
- خرید تضمینی گوشت مرغ آرین توسط دولت
- اعطای مجوزهای افزایش تولید
- اعمال مشوق‌های صادراتی
- استمهال وام‌ها و تسهیلات بانکی با نرخ ۶ درصد به عنوان سرمایه در گردش
- اجرای سیاست جوجه‌ریزی متناظر جهت گسترش سهم بازار مرغ لاین آرین

وزارت جهادکشاورزی در بهمن ۱۴۰۰ به منظور افزایش سهم مرغ مادر سویه آرین در گله‌های مولد کشور، شیوه نامه صدور مجوز جوجه‌ریزی مرغ مادر گوشتی را در راستای حمایت از سویه ملی آرین ابلاغ کرد تا مزارع مرغ مادر بسته به تعداد جوجه‌ریزی سویه آرین، امکان جوجه‌ریزی سویه‌های خارجی را داشته باشند.

در ادامه با حذف سیاست تخصیص ارز ترجیحی به واردات کالاهای اساسی در اردیبهشت ۱۴۰۱ زنجیره تولید گوشت مرغ در کشور به شدت تحت تاثیر قرار گرفت و عملاً بسته حمایتی و ترویجی سویه آرین کارآمدی خود را از دست داد، در این میان با افزایش سهم بازار مرغ مادر سویه آرین در کشور، وزارت جهاد کشاورزی به منظور امکان جذب جوجه‌های گوشتی تولید شده توسط این گله‌ها، دستورالعمل جوجه‌ریزی این سویه را در بخش جوجه گوشتی تحت عنوان سیاست جوجه‌ریزی متناظر ابلاغ کرد.

براساس سیاست جوجه‌ریزی متناظر، مرغدار باید به صورت دوره‌ای یا ترکیبی با سویه خارجی، سویه آرین را پرورش دهد تا بتواند امتیاز جوجه‌ریزی و پرورش سویه خارجی را دریافت نماید. این سیاست در دو قسمت گله‌های مرغ مادر و جوجه گوشتی اجرایی شد. پرورش دوره‌ای در سیاست جوجه‌ریزی متناظر در قسمت مرغ مادر به صورت ۱ به ۱ بود، به این صورت که اگر مرغدار ۱ دوره سویه آرین پرورش دهد، می‌تواند به همان میزان ۱ دوره نیز سویه خارجی پرورش دهد یا این که امتیاز خود را به یک مرغدار دیگر واگذار نماید. این سیاست در قسمت جوجه گوشتی به صورت ۱ به ۲ است به این صورت که مرغدار باید ۱ دوره سویه آرین پرورش دهد تا بتواند امتیاز ۲ دوره پرورش سویه خارجی را دریافت نماید.

اگر مرغدار گله مرغ مادر قصد پرورش سویه آرین را نداشته باشد، می‌تواند حواله جوجه‌ریزی سویه خارجی را از کسی که قبلاً سویه آرین پرورش داده است و حال امتیاز پرورش سویه خارجی را دارد، به صورت قانونی خریداری نماید و در نهایت در کارگروه صدور مجوز مرغ مادر، مجوز جوجه‌ریزی خود را دریافت نماید. فروش حواله سویه خارجی در گله‌های مرغ مادر به ازای هر پرنده ۲۵۰ الی ۳۰۰ هزار تومان است. البته خرید و فروش حواله سویه آرین در قسمت جوجه گوشتی غیر قانونی بوده و مرغدار اجازه خرید یا فروش حواله سویه آرین را به هیچ وجه ندارد.

از آنجا که مرغدار با توجه به پارامترهای اقتصادی نوع سویه خود را برای پرورش انتخاب می‌کند، در این رقابت اقتصادی، مرغ مادر سویه آرین به علت این که تعداد جوجه یک روزه کمتری تولید می‌کند و از طرفی قیمت جوجه یک روزه آن حداقل ۵۰ درصد کمتر از قیمت سایر سویه‌های خارجی است، کمتر مورد توجه و انتخاب قرار می‌گیرد. لذا پرورش دهندگان گله‌های مرغ مادر که به عنوان مولد در صنعت مرغداری شناخته می‌شوند، علاقه و انگیزه اقتصادی جهت تولید آن را ندارند. پرورش‌دهنده جوجه گوشتی نیز به منظور افزایش وزن

بیشتر در جهت انتخاب سویه‌ای حرکت می‌کند که قدرت وزن‌گیری بیشتری داشته باشد، لذا به علت عملکرد ضعیف‌تر سویه آراین نسبت به سویه‌های خارجی، آراین انتخاب اول تولیدکنندگان مرغ نیست.

در حال حاضر به علت اجرای سیاست جوجه‌ریزی متناظر، مرگذار مجبور است سویه آراین را پرورش دهد. با این حال، بررسی‌ها نشان می‌دهد این سیاست با حدود ۱۴٪ روش دوره زده شده و در نهایت اجرایی نمی‌شود.^۱



شکل ۳. روش‌های دور زدن سیاست جوجه‌ریزی متناظر

۱. گزارش کارشناسی: آثار سیاست جوجه‌ریزی متناظر در بازار مرغ و سهم سویه آراین، اندیشکده اقتصاد مقاومتی؛ مهدی خداوری،

مطابق با شکل ۳ در جدول ۵ این ۱۴ روش که مرغداران برای دور زدن سیاست جوجه‌ریزی متناظر استفاده می‌کنند، تشریح شده است.

جدول ۵. روش‌هایی که مرغداران سیاست جوجه‌ریزی متناظر را دور می‌زنند

گله‌ها	سیاست جوجه‌ریزی متناظر	اقدامات	نتیجه
اجداد	واگذاری مرغ اجداد آراین به همه شرکت‌های متقاضی از جمله نمایندگان سویه‌های خارجی	حذف گله مرغ اجداد سویه آراین بدون دریافت مجوز و عدم ثبت حذف گله در سامانه سماصا	<ul style="list-style-type: none"> • صدور حواله مرغ مادر سویه آراین و در مقابل فروش جوجه مرغ مادر سویه خارجی به مزارع مرغ مادر • ثبت و تولید آمار غیر واقعی از سویه آراین
مرغ مادر	دوره ای	ثبت حواله مرغ آراین و جوجه‌ریزی سویه خارجی	<ul style="list-style-type: none"> • ثبت و تولید آمار غیر واقعی از سویه آراین • صدور حواله مرغ آراین و فروش جوجه سویه خارجی
		ثبت حواله و جوجه‌ریزی مرغ آراین و تبدیل آن به جوجه گوشتی و کشتار در ۶ هفتگی یا حذف گله قبل از ورود به پیک تولید تخم مرغ نطفه‌دار	<ul style="list-style-type: none"> • ثبت و تولید آمار غیر واقعی از سویه آراین • ثبت حواله فروش جوجه آراین و تامین آن از دیگر مزارع مرغ مادر دارنده سویه خارجی
		ثبت حواله و جوجه‌ریزی مرغ آراین و حذف گله به بهانه بیماری	<ul style="list-style-type: none"> • کاهش تعداد گله‌های مرغ مادر در کشور
		ثبت حواله و جوجه‌ریزی از سویه آراین و حذف خروس‌های سویه آراین و استفاده از خروس‌های مرغ مادر سویه راس	<ul style="list-style-type: none"> • ثبت و تولید آمار غیر واقعی از سویه آراین • ثبت حواله فروش جوجه آراین و فروش آمیخته تجاری راس - آراین

گله ها	سیاست جوجه‌ریزی متناظر	اقدامات	نتیجه
مرغ مادر	ترکیبی	<ul style="list-style-type: none"> جوجه‌ریزی ترکیبی سویه آراین با سایر سویه‌های خارجی و در ادامه حذف سویه آراین به بهانه بیماری 	<ul style="list-style-type: none"> ثبت و تولید آمار غیر واقعی از سویه آراین صدور حواله آراین و فروش جوجه سویه خارجی
		<ul style="list-style-type: none"> جوجه‌ریزی ترکیبی سویه آراین با سایر سویه‌های خارجی و نگهداری بخشی از سویه‌های آراین 	<ul style="list-style-type: none"> ثبت و تولید آمار غیر واقعی از سویه آراین صدور حواله آراین و فروش جوجه سویه خارجی فروش جوجه آراین به مشتریانی که صرفاً گله یک دست از سویه خارجی می‌خواهند
	خرید و فروش حواله	مرغدارانی که تمایل به جوجه‌ریزی سویه آراین ندارند اقدام به خرید حواله سویه خارجی از مرغداران صاحب امتیاز می‌کنند یا از شرکت‌های اجدای حواله آراین را خریداری می‌کنند	<ul style="list-style-type: none"> فروش حواله سویه خارجی به ازای هر پرنده ۲۵۰ الی ۳۰۰ هزار تومان ایجاد رانت و فساد در صنعت مرغداری
جوجه گوشتی	دوره ای	ثبت حواله سویه آراین و جوجه‌ریزی سویه خارجی	<ul style="list-style-type: none"> ثبت و تولید آمار غیر واقعی از سویه آراین استفاده از امتیازات و حمایت‌های دولتی سویه آراین
		ثبت حواله سویه آراین و خرید جوجه گوشتی از مزارع مرغ مادر غیر حقیقی سویه آراین	<ul style="list-style-type: none"> ثبت و تولید آمار غیر واقعی از سویه آراین استفاده از امتیازات و حمایت‌های دولتی سویه آراین
		ثبت حواله سویه آراین و حذف پرنده در یک روزگی	<ul style="list-style-type: none"> ثبت و تولید آمار غیر واقعی از سویه آراین فروش سهمیه نهاده دامی شامل ذرت و کنجاله سویا در بازار آزاد

گله ها	سیاست جوجه‌ریزی متناظر	اقدامات	نتیجه
جوجه گوشتی	ترکیبی	عدم جوجه‌ریزی سویه آرین یا حذف سویه آرین به بهانه بیماری و تلفات	<ul style="list-style-type: none"> • ثبت و تولید آمار غیر واقعی از سویه آرین • فروش سهمیه نهاده دامی شامل ذرت و کنجاله سویا در بازار آزاد • استفاده از امتیازات و حمایت های دولتی سویه آرین
		ثبت حواله سویه آرین و خرید جوجه گوشتی از مزارع مرغ مادر غیر حقیقی سویه آرین	<ul style="list-style-type: none"> • ثبت و تولید آمار غیر واقعی از سویه آرین • استفاده از امتیازات و حمایت های دولتی سویه آرین
	خرید حواله	خرید و فروش حواله جوجه گوشتی غیر قانونی است اما برخی پرورش دهندگان جوجه گوشتی حواله سویه آرین را مزارع مرغ مادر سویه آرین خریداری می کنند	<ul style="list-style-type: none"> • فروش حواله سویه خارجی به ازای هر پرنده حدود ۳ هزار تومان • ایجاد رانت و فساد در صنعت مرغداری

به طور کلی اجرای سیاست جوجه‌ریزی متناظر علاوه بر ایجاد چالش در مدیریت بازار گوشت مرغ، منجر به کاهش بهره‌وری اقتصادی در صنعت مرغداری، عدم افزایش سهم بازار سویه آرین به عنوان هدف اصلی این سیاست، ایجاد آمار و اطلاعات نادرست از وضعیت تولید و عدم شفافیت در زنجیره تولید شده و زمینه ایجاد تقلب، رانت و فساد را در زنجیره تولید مرغ فراهم کرده است. از جمله رایج‌ترین تقلب و فسادها شامل مواد زیر است:

حذف غیر قانونی سویه آرین: برخی مرغداران به علت تفاوت‌های اقتصادی و عملکردی بین سویه آرین و سویه‌های خارجی در بخش مرغ مادر و جوجه گوشتی اقدام به حذف سویه آرین می‌کنند و در مقابل سویه‌های خارجی را جایگزین آن می‌نمایند.

ثبت غیر واقعی جوجه‌ریزی مرغ آرین: این روش از طریق خرید حواله سویه آرین یا جوجه‌ریزی سویه خارجی به اسم سویه آرین اتفاق می‌افتد.

فروش سویه‌های خارجی به اسم سویه آرین یا ترکیب این سویه در گله سویه‌های خارجی: این روش صرفاً در بخش مرغ مادر صورت می‌گیرد و آزادی عمل کاملی را برای مرغداران مرغ مادر فراهم کرده تا هر نوع تقلبی را در حین فروش جوجه یک روزه ایجاد کنند. به عنوان مثال برخی مزارع مرغ مادری که گله مرغ مادر سویه آرین را حفظ کرده‌اند جوجه گوشتی این سویه را که قیمت بسیار کمتری نسبت به سایر سویه‌ها دارد، در ترکیب با جوجه‌های گوشتی سویه‌های خارجی می‌فروشند تا سود بیشتری نماید.

خرید و فروش حواله جوجه‌ریزی مرغ آرین: اجازه خرید و فروش حواله‌های جوجه‌ریزی باعث شده است که دلال‌ها صرفاً به این اقدام پرداخته و بدون هیچ گونه زحمتی در جهت تولید، درآمد بالا کسب نمایند. قیمت حواله به ازای هر قطعه سویه خارجی ۲۵۰ الی ۳۰۰ هزار تومان در قسمت مرغ مادر و حدود ۳ هزار تومان به ازای هر قطعه در بخش جوجه گوشتی است.

انحراف برنامه‌های حمایتی دولت از سویه آرین: دولت به منظور حمایت از سویه آرین اقدامات مختلفی را در دستور کار قرار داده است از جمله این که سویه آرین را ۱۲ درصد گران‌تر از سایر سویه‌های خارجی خریداری نماید. عدم وجود آمار و اطلاعات دقیقی از گله‌های سویه آرین و همچنین عدم شفافیت در زنجیره تولید باعث شده است که حمایت‌های دولت به هدف اصابت نکند چراکه اشخاصی بدون پرورش واقعی سویه آرین اقدام به دریافت حمایت‌های دولتی می‌کنند.

در مجموع درگیر کردن تعداد بالایی از تولیدکنندگان خرد با سویه آرین در سطح کشور باعث می‌شود تا حمایت‌های دولتی برای احیای سویه آرین به نتیجه مطلوبی منتج نشود و در برخی از موارد نیز به انحراف کشیده شود. علاوه بر این بعضا بدلیل محدودیت منابع مالی، امکان حمایت از تمامی تولیدکنندگان سویه آرین فراهم نشده که این مسئله در نهایت باعث زیان پرورش‌دهندگان سویه آرین شده است.

راهبرد احیا و ارتقاء

با توجه به مسائل مطرح شده می‌توان گفت در حال حاضر مرغ آرین نسبت به نمونه‌های خارجی، خروجی و عملکرد کمتری دارد. این به معنای سودده نبودن تولید آن نیست، بلکه به این معناست که به علت سودآوری کمتر نسبت به سایر سویه‌ها، انتخاب اول تولیدکننده نیست. بنابراین اجرای سیاست‌های دستوری و غیر متمرکز برای افزایش سهم این سویه در بازار، نه تنها منجر به توسعه بازار سویه آرین نمی‌شود، بلکه آثار منفی متعددی را به این سویه تحمیل می‌کند.

علاوه بر این، به علت دو دهه عدم ثبات مدیریتی و اداره «رفع تکلیفی» مجتمع بابلکنار بدون بررسی و ارزیابی عملکرد این مجتمع در جهت بهینه‌سازی آن و همچنین نبود ارتباط میان مجتمع لاین آرین با زنجیره تولید این مرغ تا بازار، زمینه انحراف و تضعیف این محیط

فناورانه و راهبردی فراهم شده است. در این میان وجود بازیگران متعدد و نبود متولی واحد به منظور بهبود وضع موجود، شرایط نامناسب گذشته را تشدید کرده است. این وضعیت نامناسب در حالی است که مجتمع لاین آراین به عنوان مرکز اصلاح نژاد و بهبود عملکرد سویه آراین، باید به بهترین شیوه ممکن اداره شود اما در حال حاضر با چنین وضعیتی فاصله بسیار دارد.

بنابراین، اولاً تمرکز اصلی در احیا و ارتقاء مرغ آراین باید بر بهبود عملکرد این سویه باشد؛ ثانياً سهم بازار به صورت تدریجی و متمرکز متناسب با ارتقای عملکرد سویه افزایش یابد؛ ثالثاً زنجیره آراین از لاین تا بازار به صورت یکپارچه توسط یک متولی اداره شود و حمایت‌ها مبتنی بر آن باشد.

بخش چهارم

جمع بندی و ارائه الگوی پیشنهادی در ۷ محور

مرغ لاین آرین به عنوان یک فناوری پیشرفته، برای کشور قدرت آفرین است و قدرت بازاریابی و امنیت غذایی را افزایش می‌دهد. عدم تمایل کشورهای معدود دارنده این فناوری به فروش و واگذاری آن، از جمله دلایلی است که این مهم را اثبات می‌کند. بنابراین، توجه ویژه‌ای برای حفظ و ارتقاء این سویه و توسعه زنجیره آن نیاز است.

با توجه به بررسی و آسیب شناسی در خصوص وضعیت سویه آرین که در بخش قبل انجام شد و جمع بندی حاصل از آن، در حال حاضر مسائل اصلی که مانع توسعه مرغ آرین و ارتقاء این سویه شده به قرار زیر است:

- عدم ثبات مدیریتی طی دو دهه گذشته در مجتمع مرغ لاین
- وجود بازیگران متعدد و نبود متولی واحد از لاین تا بازار
- توسعه دستوری بازار آرین بدون توجه به مسئله ارتقاء عملکرد آن
- فرسودگی و عدم بهبود زیرساخت مجتمع مرغ لاین آرین
- عدم ارتباط بین مجتمع مرغ لاین آرین با زنجیره تولید گوشت مرغ آن

مبتنی بر این موارد، جمع بندی راهبردی برای احیا و ارتقاء مرغ آرین که در بخش قبل ارائه شده به این شرح است: اولاً تمرکز اصلی در احیا و ارتقاء مرغ آرین باید بر بهبود عملکرد این سویه باشد؛ ثانیاً سهم بازار به صورت تدریجی و متمرکز متناسب با ارتقای عملکرد سویه افزایش یابد؛ ثالثاً زنجیره آرین از لاین تا بازار به صورت یکپارچه توسط یک متولی اداره شود و حمایت‌ها مبتنی بر آن باشد.

بر این اساس، «الگوی احیا و ارتقاء مرغ لاین آرین با رویکردی بهینه و عملیاتی» در ۷ محور ارائه خواهد شد. این الگو حاصل بررسی‌های متعدد کارشناسی و میدانی، مصاحبه و جلسات مستمر با همه متولیان مرتبط از حاکمیت تا بخش خصوصی و چالش‌های عملیاتی مبتنی بر تجربه کشور در این زمینه بوده و به تایید عمده خبرگان، فعالان و مسئولین مرتبط این حوزه رسیده است و می‌تواند جهت حل این مسئله در دستور کار قرار گیرد.

بهبود عملکرد، اولویت اصلی

افزایش قدرت رقابت مرغ لاین آرین با دیگر سویه‌های خارجی، تنها راه ممکن برای احیای این سویه و بازاری‌سازی آن است. این مهم صرفاً از طریق ارتقاء عملکرد این سویه ممکن می‌شود. بنابراین ضروری است اولویت اصلی در این زمینه، تحقیق و توسعه با هدف بهبود و ارتقاء عملکرد در صفات مهم مرغ آرین از جمله ضریب تبدیل خوراک، افت لاشه بعد از کشتار و مقاومت به بیماری‌ها باشد. در همین جهت بررسی‌ها نشان می‌دهد با توجه به ظرفیت ژنتیکی مرغ لاین آرین با استفاده از فناوری‌های نوین در حوزه علم ژنتیک، امکان ارتقاء عملکرد این سویه کاملاً ممکن است.

البته باید توجه داشت که ارتقاء عملکرد مرغ لاین آرین در مزارع تحقیقاتی، وابستگی مستقیم به اطلاعات بازار و شرایط تولید دارد و نمی‌توان با تفکیک این دو از یکدیگر به نتیجه مطلوب دست یافت. در واقع داشتن سهم بازار مناسب جهت جمع‌آوری اطلاعات عملکردی از گله‌های اجداد، مادر و گوشتی و مشاهده نتایج تحقیقات، انتخاب استراتژی‌های اصلاح نژادی و سیاستگذاری برای تحقیق و توسعه، لازم و ضروری است.

اتخاذ سیاست‌های متمرکز در زنجیره

تجربه ۴ سال برنامه ملی احیای مرغ لاین آرین در کشور بعد از سال ۱۳۹۸ نشان می‌دهد وجود بازیگران مختلف و اجرای «سیاست‌های غیر متمرکز» از جمله الزام همه مرغداران به پرورش این سویه، در احیای مرغ لاین آرین دستاورد مثبتی نداشته و حتی آثار منفی و نامطلوبی ایجاد کرده است. در واقع پرورش اجباری و خلاف قواعد اقتصادی، نتوانسته منجر به توسعه یکپارچه در زنجیره مرغ آرین شود.

بررسی‌ها نشان می‌دهد تاکنون برنامه بروزرسانی و توسعه مجتمع مرغ لاین آرین به نتیجه نرسیده است و حتی به علت طولانی شدن اجرای پروژه‌های عمرانی و زیرساختی و کاهش شدید امنیت زیستی در مجتمع لاین، پرندگان دچار مشکل جدی شده‌اند؛ به طوری که تداوم این شرایط عواقب بسیار خطرناک و جبران ناپذیری برای مرغ لاین آرین خواهد داشت. از سوی دیگر به علت عدم وجود متولی مشخص برای تحقیق و توسعه مرغ لاین آرین، تاکنون اقدام جدی برای تدوین و اجرای یک برنامه عملیاتی جهت ارتقاء عملکرد مرغ لاین آرین صورت نگرفته است. در چنین شرایطی، توسعه بازار مرغ آرین از طریق اجرای سیاست جوجه‌ریزی متناظر، با درگیر کردن اجباری حدود ۸۰۰ مزرعه مرغ مادر و حدود ۲۴ هزار تولیدکننده مرغ گوشتی، آثار و پیامدهای منفی متعددی به کشور تحمیل کرده است به طوری که تداوم این مسئله در بلند مدت می‌تواند عامل ناامنی غذایی شود.

درگیر کردن تعداد بالایی از تولیدکنندگان خرد با سویه آرین در سطح کشور، باعث شده است تا حمایت‌های دولتی برای احیای سویه آرین به نتیجه مطلوبی منتج نشود و در برخی از موارد نیز به انحراف کشیده شود. علاوه بر این بعضا بدلیل محدودیت منابع مالی، امکان حمایت از تمامی تولیدکنندگان سویه آرین فراهم نشده که این مسئله در نهایت باعث زیان پرورش‌دهندگان سویه آرین شده است. بنابراین حرکت به سمت متمرکز کردن حمایت‌ها

و مشخص کردن محدوده پرورش مرغ آرین به ویژه در سطح بازار، اقدامی است که باید توسط دولت در این حوزه دنبال شود. در واقع زنجیره آرین از اجداد تا بازار باید صرفاً توسط مجموعه متمرکزی از فعالان بازار مرغ که با تمایل خود وارد این حوزه شده‌اند پرورش داده شود و کلیه حمایت‌های دولتی نیز متمرکز بر آن باشد.

زنجیره یکپارچه؛ متولی واحد از لاین تا بازار

تحقیق و توسعه مرغ لاین آرین به منظور ارتقاء عملکرد این سویه برای رقابت با سایر سویه‌های خارجی، باید متصل به زنجیره‌های بعدی از اجداد تا بازار باشد. در واقع نمی‌توان مدیریت لاین را به یک مجموعه واگذار کرد و سهم بازار را از دیگر بازیگران این حوزه طلب کرد. به این شکل نه مجموعه‌ای که برای ارتقاء عملکرد فعالیت می‌کند از انگیزه کافی برخوردار است، نه بازیگرانی که در بازار و تولید از اجداد تا گواشی فعال هستند امکان بهبود و افزایش بهره‌وری دارند.

مطالعات و تجربیات سال‌های اخیر نشان می‌دهد وجود بازیگران و متولیان مختلف در هر یک از بخش‌های زنجیره برای احیای مرغ لاین آرین نتیجه بخش نخواهد بود؛ لذا به منظور احیای این لاین باید متولی این دو حوزه مشترک باشند و زنجیره مرغ آرین از لاین تا بازار به صورت گسسته مدیریت نشود. به عبارت دیگر، احیای مرغ لاین آرین نیازمند تحقیق و توسعه و مدیریت بازار مصرف از طریق یک متولی واحد است تا این دو حوزه را به صورت همزمان با یک هدف مشخص راهبری نماید.

با توجه به این که در حال حاضر مرکز اصلی اصلاح نژاد و تحقیق و توسعه مرغ لاین آرین در مجتمع بابلکنار قرار دارد، لذا مدیریت اجرایی این مجتمع نیز باید به متولی مشترک تحقیق و توسعه و مدیریت بازار مرغ لاین آرین واگذار شود. این مدل سیاستگذاری برای احیای

مرغ لاین آرین اقدامات غیر متمرکز و پراکنده را نفی کرده و تمرکزگرایی را ایجاد می‌کند و بر این مبنا، منطق ایجاد زنجیره یکپارچه شکل می‌گیرد. به طور کلی یکپارچگی تولید و ادغام عمودی در صنعت مرغداری، حالت بهینه‌ای از مدیریت سرمایه‌گذاری است و کاهش هزینه‌ها را در پی دارد و باعث افزایش بهره‌وری و ایجاد انگیزه مضاعف برای «تحقیق و توسعه» و «بهبود عملکرد» می‌شود.

شرایط متولی؛ از ذینفع نبودن در سویه‌های خارجی تا تجربه عملیاتی

نگهداری گله‌های لاین و تحقیق و توسعه در آن فوق العاده پیچیده، علمی و فناورانه است به طوری‌که در لبه دانش قرار دارد. این مسئله باعث شده است تا مدیریت گله‌های لاین کاملاً محرمانه باشد و عملاً کشورهای صاحب این فناوری از اشتراک دانش و تجربه خود جلوگیری می‌کنند. براین اساس اطلاعات ژنتیکی مرغ لاین آرین نیز محرمانه بوده و باید مسئله حفاظت از این لاین را جدی گرفت. از سوی دیگر مرغ لاین آرین به عنوان یک فناوری راهبردی، برای کشور قدرت آفرین است و علاوه بر خنثی‌سازی تحریم مرغ اجداد، زمینه خودکفایی کشور را فراهم می‌کند. لذا متناسب با این مقوله، لازم است در سطح قابل قبولی برای توسعه مرغ آرین در کشور هزینه شود.

بنابراین این سطح از اهمیت ایجاد می‌کند راهبری زنجیره مرغ آرین، به یکی از نهادهای پایدار و بلندمدت کشور که توانایی و تجربه لازم برای حفاظت، نگهداری و ارتقاء این سویه را دارد واگذار شود. این نهاد باید بتواند مجتمع لاین بابلکنار را به عنوان مرکزیت این سویه و همچنین مجموعه‌های پشتیبان آن را با هدف بهبود و ارتقاء عملکرد صفات مرغ آرین اداره کند و در ادامه با همکاری بخش خصوصی و تولیدکنندگان فعال، زنجیره تولید این سویه از اجداد تا بازار را مدیریت نماید.

دو شرط اصلی در انتخاب متولی تشکیل این زنجیره یکپارچه به شرح زیر است:

متولی زنجیره مرغ آرین به منظور تمرکز فعالیت در بهبود عملکرد مرغ لاین و احیای سهم این سویه در بازار، نباید هیچگونه نفعی در واردات و تولید سویه‌های خارجی داشته باشد.

متولی زنجیره مرغ آرین باید دانش، تخصص و زیرساخت‌های لازم در گله‌های اجداد، مادر و جوجه گوشتی را به صورت کامل در اختیار داشته باشد و در این زمینه از تجربه کافی بهره‌برد.

انتخاب متولی واحد برای «تحقیق و توسعه» و «گسترش بازار» سه مزیت برای آینده سویه آرین خواهد داشت؛ اولاً نهاد مذکور به دلیل ادغام عمودی در زنجیره تولید، اطلاعات مورد نیاز واحد تحقیق و توسعه، برای بهبود عملکرد را بدست می‌آورد. دوماً این مجموعه می‌تواند درآمد ناشی از ارزش‌افزوده ایجاد شده در زنجیره تولید را صرف هزینه‌های اصلاح نژادی در واحد تحقیق و توسعه نماید. سوماً شرکت مذکور با داشتن واحد تخصصی تجاری‌سازی و بازاریابی می‌تواند در جهت صادرات سویه آرین گام بردارد که در این صورت با کسب درآمد بیشتر می‌تواند هزینه‌های مصرفی برای تحقیق و توسعه را نیز جبران نماید.

وزارت جهاد کشاورزی؛ سیاستگذار، حامی و ناظر

همانطور که در بخش‌های قبلی نیز به آن اشاره شد، وزارت جهاد کشاورزی یا شرکت‌های ذیل این وزارتخانه توفیق چندانی در جهت توسعه مرغ لاین آرین طی سه دهه گذشته نداشته‌اند. از مهم‌ترین عوامل این مسئله نداشتن ابزار کافی و تغییرات مدیریتی مداوم در این نهاد بوده است.

بنابراین در طراحی بهینه، وزارت جهاد کشاورزی باید به عنوان سیاستگذار، حامی و ناظر در جایگاه حاکمیتی خود فعالیت نماید. در واقع این وزارتخانه باید ضمن حفظ مالکیت مجتمع پرورش و اصلاح نژاد مرغ لاین در بابلکنار، این مجموعه را در قالب مدیریت پیمان و با شروط مشخصی مبنی بر بهبود شاخص‌های عملکردی مرغ لاین آرین، به نهادی که دارای ویژگی‌های گفته شده در بخش قبل است، واگذار نماید.

در این الگو، وزارت جهاد کشاورزی مسئولیت تعیین سهم بازار، حمایت از نهاد متولی و فعالان زنجیره به صورت متمرکز و نظارت بر عملکرد آنها را بر عهده خواهد داشت و باید به طور کامل نقش حاکمیتی ایفا نماید و از هر گونه تصدی‌گری خارج شود.

هدفگذاری سهم بازار مطلوب و ممکن

همان طور که اشاره شد به منظور «تحقیق و توسعه» و «ارتقاء عملکرد» مرغ لاین آرین داشتن سهم بازار از تولید گوشت مرغ لازم و ضروری است. البته این بدین معنا نیست که سهم بازار سویه آرین به ۱۰۰ درصد افزایش یابد، چرا که این مسئله به علت عملکرد پایین‌تر سویه آرین منجر به ایجاد هزینه مالی برای کشور می‌شود.

بنابراین سهم این سویه در بازار باید متناسب با میزان بهبود عملکرد مرغ لاین آرین و در رقابت با سایر سویه‌ها افزایش یابد و از تعیین سهم بالا و ناممکن خودداری شود.

حمایت از زنجیره تولید مرغ آرین

با توجه به این که مالکیت مجتمع پرورش و اصلاح نژاد مرغ لاین آرین در الگوی جدید نیز در اختیار وزارت جهاد کشاورزی است و صرفاً مدیریت این مجتمع واگذار می‌شود، ضروری است دولت منابع لازم برای توسعه زیرساخت‌ها و همچنین تحقیق و توسعه را فراهم کند.

همچنین به جهت ضرورت وجود یک بازار ثابت برای گوشت مرغ آرین علی‌الخصوص برای سال‌های ابتدایی اجرای الگوی جدید، نیاز است دولت تمام شرایط لازم برای تامین ذخایر استراتژیک، نیاز مصرفی دستگاه‌ها و شرکت‌های دولتی را از طریق این سویه داخلی فراهم کند و برای اینکه تولید مرغ در زنجیره به صورت متمرکز به صرفه باشد، اجازه صادرات را نیز برای تولیدکنندگان این سویه صادر نماید.

بخش پنجم

منابع

- گزارش کارشناسی: بررسی چالش‌ها و راهکارهای حفظ و ارتقای مرغ لاین آراین؛ اندیشکده اقتصاد مقاومتی؛ مهدی خداوردی، ۱۴۰۱
- گزارش پژوهشی: بررسی جیره غذایی مرغ گوشتی در ایران و راهکار کاهش وابستگی این صنعت به واردات؛ اندیشکده اقتصاد مقاومتی؛ مهدی خداوردی، ۱۴۰۱
- گزارش کارشناسی: آثار سیاست جوجه‌ریزی متناظر در بازار مرغ و سهم سویه آراین؛ اندیشکده اقتصاد مقاومتی؛ مهدی خداوردی، ۱۴۰۲
- مصاحبه با حسن خمیس آبادی، رئیس موسسه تحقیقات علوم دامی کشور، بهمن ۱۴۰۲
- مصاحبه با حسین مهربان، عضو هیات علمی موسسه تحقیقات علوم دامی کشور، بهمن ۱۴۰۲
- مصاحبه با رسول واعظ ترشیزی، عضو هیات علمی دانشگاه تربیت مدرس، بهمن ۱۴۰۲
- مصاحبه با محمد ابراهیم حسن نژاد، معاون تولیدات دامی وزارت جهادکشاورزی، دی ۱۴۰۲
- مصاحبه با روح الله زحمتکش، مدیر کل دفتر طیور وزارت جهاد کشاورزی، دی ۱۴۰۲
- مصاحبه با مجید صنعتگر، مدیرعامل شرکت زربال، آبان ۱۴۰۲
- مصاحبه با مختار مهاجر، رئیس سابق موسسه تحقیقات علوم دامی کشور، آبان ۱۴۰۲
- مصاحبه با دانیال هاشمی، تولیدکننده در صنعت مرغداری، آبان ۱۴۰۲
- مصاحبه با محمدرضا صدیق‌پور، دبیر انجمن تولیدکنندگان جوجه یک روزه، مهر ۱۴۰۲

- مصاحبه با علی اصغری، کارشناس صنعت مرغداری، مهر ۱۴۰۲
- مصاحبه با حامد عاطفی، مدیرعامل شرکت پرتوییتا، مهر ۱۴۰۲
- سامانه سماصط
- سامانه بازارگاه
- سایت ITPNews
- مرکز آمار ایران
- آمارنامه وزارت جهاد کشاورزی



باید احیای مرغ لاین ایرانی عملاً انجام و اثر آن دیده شود. خط واردات را باید تدریجاً کم‌رنگ و خط تولید داخلی را باید سریعاً برجسته و پررنگ کنند و وزارت جهادکشاورزی جوابگو باشد.

فرازی از بیانات مقام معظم رهبری ۸ مرداد ماه ۱۳۹۹



تهیه شده در اندیشکده اقتصاد مقاومتی